

МИНИСТЕРСТВО ОБРАЗОВАНИЯ И НАУКИ  
РОССИЙСКОЙ ФЕДЕРАЦИИ

УТВЕРЖДАЮ



Директор филиала СПбГЭУ  
в г. Кизляре

Р.Н. Нагиев

« 24 » октября 2017г.

**САНКТ-ПЕТЕРБУРГСКИЙ  
ГОСУДАРСТВЕННЫЙ ЭКОНОМИЧЕСКИЙ  
УНИВЕРСИТЕТ**

**ФИЛИАЛ В Г.КИЗЛЯРЕ**

**ОТЧЕТ О РЕЗУЛЬТАТАХ САМООБСЛЕДОВАНИЯ**

Кизляр  
2017

## СОДЕРЖАНИЕ

<b>1. Общие сведения о филиале СПбГЭУ в г. Кизляре.....</b>	<b>3</b>
<b>1.1 Полное наименование, контактная информация в соответствии с Положением о Филиале.....</b>	<b>3</b>
<b>1.2 Общие сведения о филиале СПбГЭУ в г. Кизляре, стратегия развития, миссия вуза. ....</b>	<b>3</b>
<b>1.3 Структура филиала, система управления .....</b>	<b>5</b>
<b>1.4 Программа развития, результаты деятельности .....</b>	<b>13</b>
<b>2. Образовательная деятельность .....</b>	<b>16</b>
<b>2.1. Результаты приемной кампании 2017 года.....</b>	<b>16</b>
<b>2.2 Организация учебного процесса .....</b>	<b>16</b>
<b>2.3 Качество учебно-методического обеспечения реализуемых ОП.....</b>	<b>22</b>
<b>2.4 Библиотечно-информационное обеспечение реализуемых ОП.....</b>	<b>25</b>
<b>2.5 Функционирование внутренней системы качества образования .....</b>	<b>28</b>
<b>2.6 Кадровое обеспечение по специальностям. ....</b>	<b>31</b>
<b>возрастной состав преподавателей .....</b>	<b>31</b>
<b>2.7 Организация системы повышения квалификации НПР .....</b>	<b>32</b>
<b>2.8 Востребованность выпускников.....</b>	<b>33</b>
<b>3. Научно-исследовательская деятельность.....</b>	<b>33</b>
<b>4.Международная деятельность.....</b>	<b>33</b>
<b>5. Внеучебная работа .....</b>	<b>34</b>
<b>5.1. Организация воспитательной работы в филиале.....</b>	<b>34</b>
<b>5.2 Участие студентов и научно-педагогических работников в общественно-значимых мероприятиях .....</b>	<b>37</b>
<b>6. Обучение инвалидов и лиц с ограниченными возможностями здоровья .....</b>	<b>40</b>
<b>7. Материально-техническое обеспечение.....</b>	<b>40</b>

## **1. Общие сведения о филиале СПбГЭУ в г. Кизляре**

### **1.1 Полное наименование, контактная информация в соответствии с Положением о Филиале**

Филиал федерального государственного бюджетного образовательного учреждения высшего образования «Санкт-Петербургский государственный экономический университет» в г. Кизляре

Почтовый адрес филиала СПбГЭУ в г. Кизляре: 368830, Республика Дагестан, г. Кизляр, ул. Ленина, д.14.

Тел. (8-87239) 3-18-59, Факс: (8-87239) 3-09-71 E-mail: [kizfilial@mail.ru](mailto:kizfilial@mail.ru)

Адрес сайта: <http://kiz-engec.ru/>

### **1.2 Общие сведения о филиале СПбГЭУ в г. Кизляре, стратегия развития, миссия вуза.**

Филиал федерального государственного бюджетного образовательного учреждения высшего образования «Санкт-Петербургский государственный экономический университет» в г. Кизляре (филиал СПбГЭУ в г. Кизляре) был создан по ходатайству главы администрации города и ректора СПбГИЭУ, издан приказ Минобразования РФ № 3058 от 20.05.1999 о создании Филиала Санкт-Петербургской государственной инженерно-экономической академии в г. Кизляре. Приказом Министерства образования РФ № 3058 от 25.10.2000 г. Санкт-Петербургская государственная инженерно-экономическая академия переименована в Санкт-Петербургский государственный инженерно-экономический университет (СПбГИЭУ, Университет), а Филиал академии, соответственно, в Филиал Санкт-Петербургского государственного инженерно-экономического университета в г. Кизляре.

Приказом Министерства образования и науки № 1545 от 8 октября 2009 года филиал был переименован в филиал государственного образовательного учреждения высшего профессионального образования «Санкт-Петербургский государственный инженерно-экономический университет» в г. Кизляре. Также необходимо указать, что приказом Министерства образования и науки РФ от 25 мая 2011г. № 1785 филиал переименован в филиал федерального государственного бюджетного образовательного учреждения высшего профессионального образования «Санкт-Петербургский государственный инженерно-экономический университет» в г. Кизляре.

На основании Приказа Министерства образования и науки РФ № 581 от 01.08.2012 г. о реорганизации в форме слияния принято решение считать - филиал федерального государственного бюджетного образовательного учреждения высшего профессионального образования «Санкт-Петербургский государственный инженерно-экономический университет» в г. Кизляре филиалом Санкт-Петербургского государственного экономического университета с наименованием «филиал федерального государственного бюджетного образовательного учреждения высшего профессионального образования «Санкт-Петербургский государственный экономический университет» в г. Кизляре».

Приказом Министерства образования и науки РФ от 02.04.2014 г. № 256

филиал был переименован в филиал федерального государственного бюджетного образовательного учреждения высшего образования «Санкт-Петербургский государственный экономический университет» в г. Кизляре».

Филиал (ИНН 7840483155) осуществляет образовательную деятельность в соответствии с лицензией (№ 1083 от 05.09.2014г., Приложения к лицензии № 10.4.), выданной СПбГЭУ Федеральной службой по надзору в сфере образования и науки.

В своем развитии филиал СПбГЭУ в г. Кизляре следует стратегии развития и миссии СПбГЭУ.

**Миссия Санкт-Петербургского государственного экономического университета заключается в:**

**формировании лидеров модернизации России, обеспечивающих ее развитие и процветание на основе:**

интеграции фундаментального университетского образования и инновационных технологий трансфера знаний;

сохранения социокультурных ценностей и развития бизнес-культуры и предпринимательского поведения;

преемственности научно-исследовательских традиций и школ и гибкости в развитии социальных взаимодействий во внешней среде.

**Политика Санкт-Петербургского государственного экономического университета (СПбГЭУ) в области качества** направлена на постоянное развитие и совершенствование деятельности Университета для повышения его конкурентоспособности на российском и международном рынке образовательных и научно-исследовательских услуг.

**Цели СПбГЭУ в области качества:**

- Подготовка востребованных и конкурентоспособных на рынке труда бакалавров и магистров, научно-педагогических кадров высшей квалификации (аспирантов и докторантов).

- Лидерство и персональная ответственность руководителей университета всех уровней, обеспечение четкого понимания каждым сотрудником своих задач, обязанностей, полномочий и ответственности.

- Повышение качества методического, материально-технического, информационного и кадрового обеспечения научно-образовательной деятельности.

- Создание условий для определения требований и повышения удовлетворенности обучающихся в интеллектуальном, культурном и нравственном развитии, способствующих росту заинтересованности студентов в повышении уровня своих знаний.

- Формирование социально-экономических условий, направленных на мотивацию и повышение ответственности сотрудников за качество их деятельности.

- Непрерывное обучение и повышение профессионального уровня профессорско-преподавательского состава, комплектование структурных подразделений квалифицированными, компетентными и профессионально подготовленными работниками, способными обеспечить высокое качество выполняемых работ.

- Развитие взаимовыгодных партнерских отношений с отечественными и зарубежными образовательными заведениями, научными организациями и предприятиями реального сектора экономики.

- Постоянное повышение результативности и эффективности системы менеджмента качества.

- Регулярное информирование общественности о реализуемых образовательных программах и присваиваемых квалификациях.

Реализация миссии и политики в области качества Санкт-Петербургского государственного экономического университета осуществляется под девизом:

***«СПбГЭУ — эталон качества профессионального образования»***

### **1.3 Структура филиала, система управления**

Устав СПбГЭУ является основным нормативным правовым актом, регламентирующим деятельность Филиала. В нем изложены основы правового статуса университета, основные характеристики организации учебного процесса, научной деятельности, структура финансовой и хозяйственной деятельности, управление университетом, права и обязанности участников образовательного процесса и т.д.

Организационно-правовой основой ведения образовательной деятельности в Филиале является государственная лицензия на право ведения образовательной деятельности в сфере среднего профессионального образования. Филиал имеет право на выдачу документов государственного образца согласно приложению.

Для организации и качественной реализации образовательной деятельности в Филиале значительное внимание уделяется развитию и совершенствованию нормативно-правовой базы. Структурированная документация, разработанная в Филиале, позволяет упорядочить правоотношения как между структурными подразделениями и сотрудниками института, так и в отношениях с другими физическими и юридическими лицами. Все локальные акты института основываются на нормах современного российского законодательства.

Документация каждого структурного подразделения ведется в соответствии с номенклатурой дел Филиала. Специфику ведения делопроизводства в Филиале определяют функции, которые выполняют подразделения.

Контроль исполнения документов входит в должностные обязанности руководителей подразделений.

Все локальные нормативные акты по целевому назначению могут быть структурированы в следующие группы:

1. Унифицированные нормативные акты:

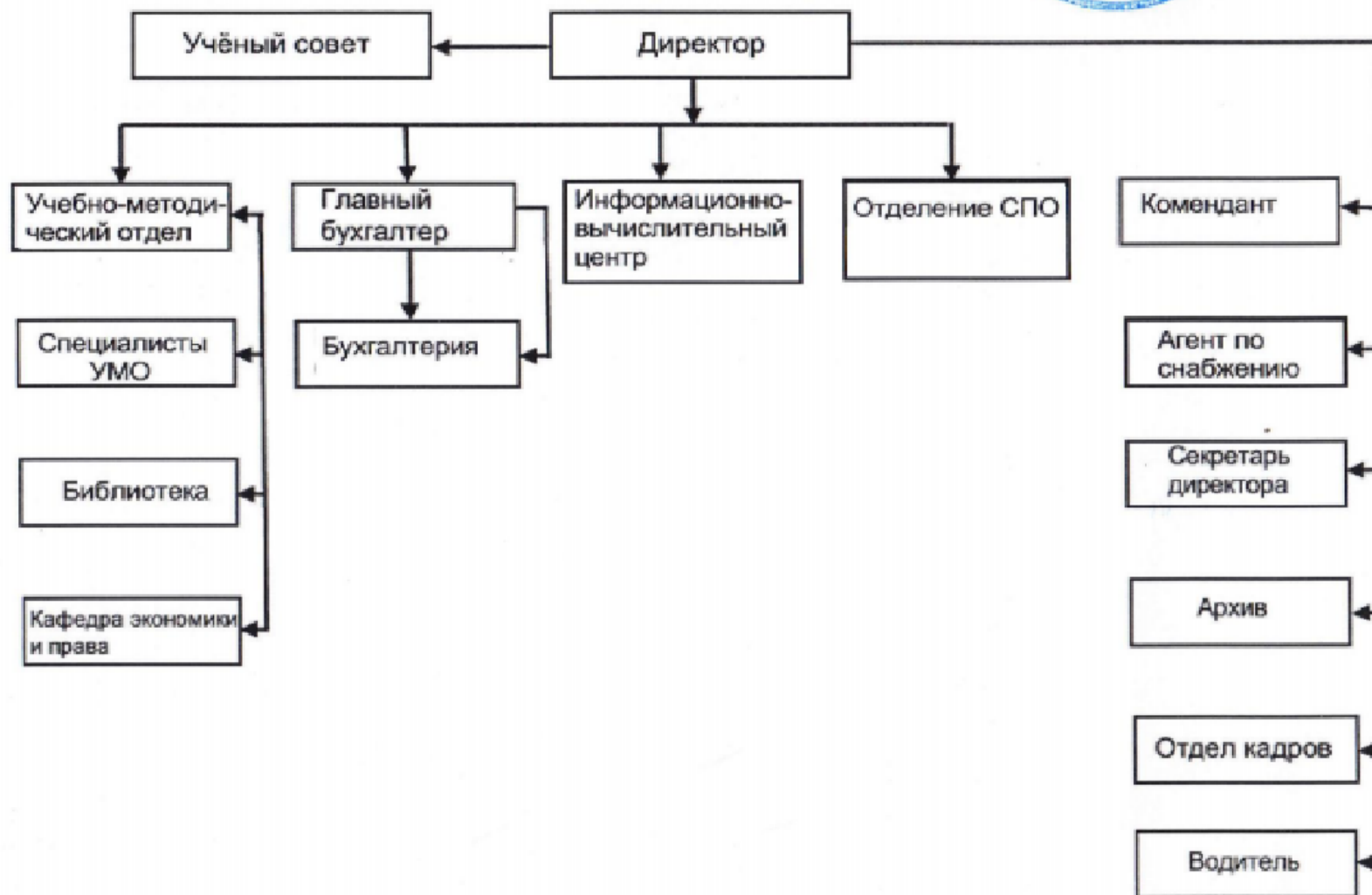
- Устав;
- Положение о Филиале ФГБОУ ВО СПбГЭУ в г. Кизляре;

Структура  
филиала СПбГЭУ в г. Кизляре  
с 01 сентября 2017г.



«Утверждаю»  
Директор филиала СПбГЭУ в г.Кизляре

Р.Н.Нагиев  
«01» сентября 2017г.



Положение «Об Ученом совете Филиала ФГБОУ ВО СПбГЭУ в г. Кизляре»;

- Правила внутреннего распорядка Филиала ФГБОУ ВО СПбГЭУ в г. Кизляре

2. Нормативные акты, определяющие деятельность отдельных структурных подразделений и определенных направлений организации образовательного процесса:

- Положение об Учебно-методическом отделе;

Положение об Учебно-методическом совете Филиала ФГБОУ ВО СПбГЭУ в г. Кизляре;

- Положение о библиотеке Филиала ФГБОУ ВО СПбГЭУ в г. Кизляре;

- Правила пользования библиотекой Филиала ФГБОУ ВО СПбГЭУ в г. Кизляре;

- Положение о кафедре экономики и права;

- Положение об информационно-вычислительном центре;

Положение по работе с персональными данными работников и / обучающихся в Филиале ФГБОУ ВО СПбГЭУ в г. Кизляре;

В рамках данной группы отдельно необходимо выделить должностные инструкции:

Должностная инструкция преподавателя Филиала ФГБОУ ВО СПбГЭУ в г. Кизляре;

Должностная инструкция доцента Филиала ФГБОУ ВО СПбГЭУ в г. Кизляре;

Должностная инструкция профессора Филиала ФГБОУ ВО СПбГЭУ в г. Кизляре;

Должностная инструкция заведующего кафедрой Филиала ФГБОУ ВО СПбГЭУ в г. Кизляре;

Должностные инструкции заместителей директора Филиала ФГБОУ ВО СПбГЭУ в г. Кизляре и руководителей структурных подразделений.

3. Нормативные акты, регламентирующие образовательный процесс:

- Положение об организации учебного процесса;

- Положение об организации промежуточной аттестации студентов, обучающихся по образовательным программам СПО по программам подготовки специалистов среднего звена в ФГБОУ ВО "СПбГЭУ" в г. Кизляре;

- Положение об организации занятий физической культурой для обучающихся в специальной медицинской группе и обучающихся освобожденных от физических нагрузок в филиале ФГБОУ ВО "СПбГЭУ" в г. Кизляре;

- Положение об организации и осуществлении образовательной деятельности по образовательным программам среднего профессионального образования в филиале СПбГЭУ в г. Кизляре;

- Положение о педагогическом совете структурного подразделения отделения среднего профессионального обучения в филиале ФГБОУ ВО "СПбГЭУ" в г. Кизляре;

- Положение о медицинском кабинете филиала ФГБОУ ВО "СПбГЭУ" в г. Кизляре;

- Положение о государственной итоговой аттестации выпускников филиала ФГБОУ ВО "СПбГЭУ" в г. Кизляре по образовательным программам среднего профессионального образования;
- Положение "Об организации обучения студентов-инвалидов и студентов с ограниченными возможностями здоровья в ФБОУ ВО "СПбГЭУ";
- Положение "О практике обучающихся, осваивающих основные профессиональные образовательные программы СПО";
- Положение "Об учете и хранении результатов освоения обучающимися образовательных программ";
- Положение о лаборатории;
- Положение о самостоятельной работе студентов в филиале ФГБОУ ВО "СПбГЭУ" в г. Кизляре;
- Положение о курсовых работах в филиале ФГБОУ ВО "СПбГЭУ" в г. Кизляре;
- Положение об Электронном Учебно-Методическом Комплексе дисциплины в филиале ФГБОУ ВО "СПбГЭУ" в г. Кизляре;
- Положение о порядке перехода студентов с платного обучения на бесплатное;
- Положение об обеспечении самостоятельности выполнения работ на основе системы "Антиплагиат";
- Положение о порядке предоставления академического отпуска лицам, обучающимся по образовательным программам среднего профессионального и высшего образования филиала ФГБОУ ВО "СПбГЭУ" в г. Кизляре;
  - Положение о выпускной квалификационной работе;
  - Положение о промежуточной аттестации студентов Филиала;
- Положение об индивидуальном графике и индивидуальном учебном плане обучения студентов Филиала ФГБОУ ВО СПбГЭУ в г. Кизляре;
- Положение «Об итоговой государственной аттестации выпускников Филиала ФГБОУ ВО СПбГЭУ в г. Кизляре;
- Положение «Об электронном учебно-методическом комплексе по дисциплинам»;
  - Положение «Об экзаменах, зачетах и организации сессий»;
  - Положение "Об обработке персональных данных работников и обучающихся СПбГЭУ и обеспечение их безопасности и защиты"
- Положение "О порядке расследования, учета и оформления несчастных случаев с обучающимися во время пребывания"
- Положение "О практике обучающихся, осваивающих основные профессиональные образовательные программы СПО"
- Положение "О профилактике и запрещения курения. употребления алкогольных, слабоалкогольных напитков, пива, наркотических средств и психотропных веществ, их прекурсоров и аналогов и других одурманивающих веществ"
- Положение "Об организации обучения студентов-инвалидов и студентов с ограниченными возможностями здоровья в ФБОУ ВО "СПбГЭУ""
- Приказ "Об утверждении формы договоров на обучение"



- Приказ "Об утверждении состава отборочной комиссии филиала СПбГЭУ в г. Кизляре в 2016 г."
- Положение о государственной итоговой аттестации выпускников филиала ФГБОУ ВО "СПбГЭУ" в г. Кизляре по образовательным программам среднего профессионального образования
- Положение об организации и осуществлении образовательной деятельности по образовательным программам среднего профессионального образования в филиале СПбГЭУ в г. Кизляре
- Положение об организации занятий физической культурой для обучающихся в специальной медицинской группе и обучающихся освобожденных от физических нагрузок в филиале ФГБОУ ВО "СПбГЭУ" в г. Кизляре
- Положение о структуре и оформлении письменных работ обучающихся по программам высшего образования (программам бакалавриата) ФГБОУ ВО "СПбГЭУ»;
- Положение о проверке выпускных квалификационных работ обучающихся ФГБОУ ВО "СПбГЭУ" на наличие заимствований .

Общее руководство Филиалом осуществляет выборный представительный орган - Ученый совет Филиала, полномочия которого прописаны в Положении об Ученом совете Филиала ФГБОУ ВО СПбГЭУ в г. Кизляре. Основные направления работы Ученого совета заключаются в управлении сферами образовательной, научно-исследовательской, учебно-методической и научно-практической деятельности профессорско-преподавательского состава, студентов и аспирантов Филиала. В составе Ученого совета Филиала 5 членов, 3 из которых имеют ученые степени и (или) звания (60,0%). Ученый совет работает в соответствии с годовыми планами работы, заседания проводятся в среднем 1 раз в месяц и являются открытыми.

Сфера компетенции Ученого совета распространяется на следующие вопросы:

- Утверждение учебных планов, программ учебных курсов и дисциплин;
  - Определение направлений подготовки студентов;
- Утверждение правил приема и условий обучения на подготовительном отделении;
- Открытие (закрытие и реорганизация) кафедр;
  - Контроль качества процесса обучения;
- Утверждение положений других советов и комиссий, утверждаемых в Филиале;
- Установление порядка проведения выборов Ученого совета;
- Представление преподавателей и научных работников к присвоению ученых и почетных званий;
- Проведение конкурсов на замещение должностей руководителей отделов и заведующими кафедрами;
- Принятие и уточнение содержания положения об Ученом совете (с последующим утверждением директором Филиала);
- Разработка и утверждение регламента работы Ученого совета и иных организационных процедур, регулирующих его деятельность;

Принятие решений относительно организационной структуры учебно-методической деятельности Филиала;

Разработка и утверждение основных направлений и планов научно-исследовательской деятельности Филиала;

За отчетный период на заседаниях Ученого совета рассматривались следующие основные вопросы функционирования и развития Филиала:

- Рассмотрение и утверждение планов работы подразделений;
- Задачи учебной и учебно-методической работы;
- О ходе подготовки научно-педагогических и научных кадров;

О повышении качества учебно-воспитательной работы со студентами заочного отделения;

О путях повышения качества проведения практик, предусмотренных учебным планом;

О состоянии учебной, учебно-методической, научной и воспитательной работы на кафедре;

- О рекомендации студентов для поступления в аспирантуру СПбГЭУ;

Итоги студенческой и профессорско-преподавательской научно-практической и научно-методической конференций;

Рассмотрение Положения об оплате труда в Филиале ФГБОУ ВО СПбГЭУ в г. Кизляре;

- Итоги приемной кампании;

О рассмотрении документов, характеризующих уровень образования и способности абитуриентов;

- Анализ итогов государственной аттестации выпускников;
- Отчеты о работе структурных подразделений.

Все решения, принятые в процессе работы Ученого совета, протоколируются, оформляются в единый документ и доступны для открытого ознакомления всем заинтересованным лицам.

Наряду с Ученым советом в Филиале действует Учебно-методический совет, руководствующийся в своей деятельности Положением об Учебно-методическом совете Филиала ФГБОУ ВО СПбГЭУ в г. Кизляре

Общее руководство Филиалом осуществляет дирекция, представленная директором, заместителями директора и главным бухгалтером. Внимание дирекции Филиала распространяется на организационные вопросы деятельности учебного заведения. Непосредственное управление Филиалом осуществляет директор Нагиев Рамазан Нагиевич, кандидат экономических наук.

Учебно-методический отдел, представлен кафедрой экономики и права, библиотекой, ИВЦ, отделением СПО. Общее руководство осуществляет заместитель директора по учебно-методической работе.

Основной функцией учебного отдела является работа по организации учебного процесса в Филиале через оперативный контроль выполнения утвержденного графика учебного процесса, составленного на основе учебных планов, а также действующих директивных документов и нормативов, установленных Ректоратом, Ученым советом, Учебно-методическим Советом, руководством

Филиала.

Работая непосредственно с кафедрой, Учебно-методический отдел взаимодействует по всем вопросам, связанным с учебным процессом, с другими структурными подразделениями Филиала.

В своей работе учебный отдел руководствуется действующим законодательством, Уставом Университета, Положением о Филиале, Положением об учебно-методическом отделе, приказами и распоряжениями Министерства образования, решениями Ученого совета, а так же приказами и распоряжениями ректора, директора Филиала, решениями учебно-методического совета.

Библиотека формирует фонд библиотечно-библиографических и информационных ресурсов Филиала, содействует информационной поддержке образовательного процесса, осуществляет дифференцированное библиотечно-информационное и справочно-библиографическое обслуживание участников образовательного процесса. Руководит работой библиотеки заведующий библиотекой.

В своей деятельности подразделение руководствуется законами РФ «Об образовании», а также другими действующими нормативными актами, регулирующими библиотечную деятельность, постановлениями и распоряжениями Министерства образования РФ, Уставом Университета, приказами и распоряжениями директора Филиала и ректора Университета, Положением о библиотеке.

Информационно-вычислительный центр акцентирует свою деятельность на следующих направлениях:

Защита информационной среды Филиала ФГБОУ ВО СПбГЭУ в г. Кизляре, обеспечение ее формирования, использования и развития;

Поддержка в рабочем состоянии и эксплуатация в оптимальном режиме оргтехники Филиала;

- Организация автоматизированной системы документооборота;

Организация технической поддержки промежуточного, итогового тестирования, Интернет-экзамена;

- Техническая поддержка государственных закупок.

Основной задачей центра является разработка концепции технического развития Филиала, внедрение новейших обучающих технологий в учебный процесс и информационных технологий управления, а так же обслуживание и организация ремонта технических средств, оборудования и оргтехники Филиала.

В своей деятельности центр взаимодействует со всеми структурными подразделениями Филиала, подчиняется заместителю директора по УМР и руководствуется законодательством Российской Федерации, Уставом университета, Положением о Филиале, приказами и распоряжениями ректора университета и директора Филиала.

Заместитель директора по УМР курирует работу отделения СПО Филиала,

Заместитель директора по УМР осуществляет непосредственное руководство методической, учебной, научной и воспитательной работой. Наиболее значимой и эффективной коллективной формой работы отделения СПО являются заседания педагогического Совета. На рассмотрение присутствующих выносятся следующие

вопросы:

- знакомство с решениями Ученого совета;

оповещение о текущих и планируемых мероприятиях и конференциях, которые могут быть интересными преподавателям и студентам данной специальности;

- методический анализ прошедших открытых занятий;

методические рекомендации по заполнению отчетной документации, разработке и проведению инновационных форм образовательной деятельности;

совместное планирование наиболее актуальных направлений научной, методической и воспитательной работы.

Также хорошей традицией стала деятельность временных инициативных групп по реализации какого-либо проекта.

В целях обеспечения высокого качества образовательного процесса важнейшим направлением деятельности является совершенствование педагогического мастерства преподавательского состава.

В целях организации эффективной научной и инновационной деятельности организованы предметно-цикловые комиссии, осуществляющие:

определение приоритетов и координацию деятельности;

- привлечение финансовых ассигнований из различных источников;

контроль организации научных исследований, реализации инновационных проектов;

изучение отечественного и зарубежного опыта, проведение конференций и семинаров, рекламной и пропагандистской деятельности.

Единство учебного и научного процессов обеспечивается за счет:

- привлечения студентов к участию в исследовательских работах;

проведения предметно-цикловыми комиссиями разнообразных форм активной учебной работы: выполнения дипломных и курсовых работ, проведение учебной и производственной практики;

компьютеризации учебного и научного процессов, формирования единой информационной среды и овладения студентами современными методами и средствами информатизации.

Предметно-цикловыми комиссиями, с целью развития, стимулирования и поддержки научной деятельности студентов:

организует и проводит олимпиады и конкурсы студенческих исследовательских работ, студенческие конференции и семинары;

мотивирует студентов к участию в студенческих конференциях, проводимых в других вузах;

Ключевым условием успешного управления Филиалом является продуманная и отработанная система планирования и отчетности деятельности вуза в целом и всех его структурных подразделений в отдельности. Принятой практикой является разработка ежегодных планов работы, реализация которых предусматривается через осуществление ежемесячных планов деятельности каждого подразделения.

## **1.4 Программа развития, результаты деятельности**

В 2016 году филиал прошел процедуру лицензирования новых образовательных программ трем специальностям СПО:

09.02.03 Программирование в компьютерных системах;

38.02.01 Экономика и бухгалтерский учет (по отраслям);

38.02.04 Коммерция (по отраслям).

Оценка основных показателей мониторинга образовательной организации за 2016 год приведена в таблице 1.4.1

**Таблица-1.4.1 Оценка основных показателей мониторинга образовательной организации среднего профессионального образования**

Показатели деятельности образовательной организации высшего образования, подлежащей самообследованию

*Наименование образовательной организации* филиал федерального государственного бюджетного образовательного учреждения высшего образования «Санкт-Петербургский государственный экономический университет» в г.

Кизляре

*Регион,* Республика Дагестан

*почтовый адрес* 368830, Республика Дагестан, г. Кизляр, ул. Дзержинского, д. 7

*Ведомственная принадлежность*

№ п/п	Показатели	Единица измерения	Значение показателя
А	Б	В	Г
<b>1</b>	<b>Образовательная деятельность</b>		
<b>1.1</b>	Общая численность студентов (курсантов), обучающихся по образовательным программам бакалавриата, программам специалитета, программам магистратуры, в том числе:	человек	131
1.1.1	по очной форме обучения	человек	91
1.1.2	по очно-заочной форме обучения	человек	0
1.1.3	по заочной форме обучения	человек	40
<b>1.2</b>	Общая численность аспирантов (адъюнктов, ординаторов, интернов, ассистентов-стажеров), обучающихся по образовательным программам подготовки научно-педагогических кадров в аспирантуре (адъюнктуре), программам ординатуры, программам ассистентуры-стажировки, в том числе:	человек	0
1.2.1	по очной форме обучения	человек	0
1.2.2	по очно-заочной форме обучения	человек	0
1.2.3	по заочной форме обучения	человек	0
<b>1.3</b>	Общая численность студентов (курсантов), обучающихся по образовательным программам среднего профессионального образования, в том числе:	человек	0
1.3.1	по очной форме обучения	человек	0
1.3.2	по очно-заочной форме обучения	человек	0
1.3.3	по заочной форме обучения	человек	0

1.4	Средний балл студентов (курсантов), принятых по результатам единого государственного экзамена на первый курс на обучение по очной форме по программам бакалавриата и специалитета по договору об образовании на обучение по образовательным программам высшего образования	баллы	0
1.5	Средний балл студентов (курсантов), принятых по результатам дополнительных вступительных испытаний на первый курс на обучение по очной форме по программам бакалавриата и специалитета по договору об образовании на обучение по образовательным программам высшего образования	баллы	0
1.6	Средний балл студентов (курсантов), принятых по результатам единого государственного экзамена и результатам дополнительных вступительных испытаний на обучение по очной форме по программам бакалавриата и специалитета за счет средств соответствующих бюджетов бюджетной системы Российской Федерации	баллы	0
1.7	Численность студентов (курсантов) - победителей и призеров заключительного этапа всероссийской олимпиады школьников, членов сборных команд Российской Федерации, участвовавших в международных олимпиадах по общеобразовательным предметам по специальностям и (или) специальностям подготовки, соответствующим профилю всероссийской олимпиады школьников или международной олимпиады, принятых на очную форму обучения на первый курс по программам бакалавриата и специалитета без вступительных испытаний	человек	0
1.8	Численность студентов (курсантов) - победителей и призеров олимпиад школьников, принятых на очную форму обучения на первый курс по программам бакалавриата и специалитета по специальностям и специальностям подготовки, соответствующим профилю олимпиады школьников, без вступительных испытаний	человек	0

## 2. Образовательная деятельность

### 2.1. Результаты приемной кампании 2017 года.

В 2017 году набор в филиал СПбГЭУ осуществлялся на программы среднего профессионального образования – по 2 специальностям (таблица 2.1.1).

**Таблица 2.1.1 – Данные по приему**

	Направление подготовки	Количество поступивших
СПО	38.02.01 Экономика и бухгалтерский учет (по отраслям)	29
	09.02.03 Программирование в компьютерных системах	12

На все специальности прием проводился только на платной основе обучения.

### 2.2 Организация учебного процесса

Согласно лицензии Филиал с 2016 года имеет право на осуществление образовательной деятельности по следующим специальностям среднего профессионального образования:

38.02.01 «Экономика и бухгалтерский учет (по отраслям)»;

38.02.04 «Коммерция»;

09.02.03 «Программирование в компьютерных системах».

**Таблица – 2.2.2 Контингент студентов по курсам и специальностям**

Форма обучения	Контингент, чел.		
	1 курс	2 курс	3 курс
Основная образовательная программа: 38.02.01 Экономика и бухгалтерский учет			
очная	18	46	0
заочная	11	29	0
Основная образовательная программа: 09.02.03 Программирование в компьютерных системах			
очная	12	15	0
заочная	0	0	0

Содержание основных образовательных программ реализуется организацией учебного процесса. На базе рабочих учебных планов по специальностям разработаны семестровые планы. Аудиторная нагрузка в семестровых планах и в действующих расписаниях полностью соответствует аудиторной нагрузке по федеральным государственным образовательным стандартам специальностей.

Последовательность изучения учебных дисциплин соответствует рабочим учебным планам.

Учебный процесс в Филиале осуществляется в соответствии с графиком



учебного процесса рабочих учебных планов для всех специальностей, реализуемых по очной форме обучения: учебный год начинается 1 сентября и делится на 2 семестра, которые заканчиваются экзаменационными сессиями.

По всем дисциплинам итоговым контролем являются зачеты, зачеты с оценкой или экзамены. Кафедрами разработаны перечни вопросов к зачетам, зачетам с оценкой и экзаменам, укомплектованы экзаменационные билеты, содержание которых полностью соответствует федеральным государственным образовательным стандартам ООП, рабочим программам дисциплин. Учебно-методические комплексы дисциплин содержат перечни вопросов и тестовых заданий, на основе которых осуществляется текущий контроль знаний студентов Филиала.

В соответствии с ФГОС СПО общий объем учебной работы студентов, включая самостоятельную работу, не превышает 54 часов в неделю. Загрузка студентов всеми видами аудиторных занятий не превышает в среднем 36 академических часов в неделю.

Расписания занятий по всем курсам всех специальностей разрабатываются на семестр, и вывешиваются на специальном стенде за один месяц до начала сессии. В расписании указываются сокращенное название учебной группы, учебная дисциплина, вид занятия, дата, время и место его проведения, фамилия преподавателя, проводящего занятие.

Преподаватели планомерно внедряют в учебный процесс интерактивные методы обучения: деловые игры, разбор практических ситуаций, занятия в форме самоуправления, занятия-диспуты, занятия-экскурсии, круглые столы, тренинги, компьютерные программы, видеокурсы. В ходе изучения ряда дисциплин проводятся конкурсы (на лучший аналитический вопрос по теме, лучшую экономическую задачу, лучший экономический комментарий, лучшую экономическую пословицу или поговорку, лучшее эссе на экономическую тему), электронное тестирование, создаются творческие проекты для решения актуальных экономических проблем Кизляра и Кизлярского района (реформа ЖКХ, местные налоги и сборы, услуги коммерческих банков г. Кизляра для физических и юридических лиц и т.п.), используются аудио и визуальные средства, компьютерные обучающие программы.

Преподаватели Филиала организуют и контролируют самостоятельную работу студентов (СРС) в соответствии с планами СРС. Используются различные формы контроля самостоятельной работы студентов: представление контрольных работ, отчетов; анализ первоисточника по изучаемой дисциплине, компьютерное тестирование, подготовка семинарским и практическим занятиям, выполнение индивидуальных заданий, подготовка к участию в конференциях и конкурсах и т.д.

Преподаватели используют в учебном процессе творческие задания и проекты. Это особенно важно для формирования нестандартного мышления и умения принимать решения в условиях рынка (экономической неопределенности). Разбор проблемных задач и ситуаций, кейсов, моделирование экономических проектов, организация социологических и маркетинговых

исследований с использованием расчетных математических методик и применением ЭВМ, опережающие задания, сбор, анализ и обработка экономической информации, сравнительный анализ экономических моделей и систем, разработка маркетинговых планов и бизнес-планов.

Организации самостоятельной работы студентов на базе учебного заведения способствует наличие учебных пособий и учебников на электронных носителях.

Использование новых форм и методов обучения и индивидуализация обучения, предполагающая самостоятельную работу студентов, способствует развитию у студентов учебно-познавательной деятельности, в том числе и по современным компьютерным технологиям. Основной частью ряда учебных курсов остаются практические и самостоятельные занятия в компьютерном классе, во время которых студенты приобретают навыки свободного владения всем спектром возможностей, предоставляемым современным программным обеспечением; во время практических занятий студенты приобретают навыки самостоятельной постановки и решения конкретных задач.

Связь учебного процесса с производством обеспечивается организацией учебных и производственных практик. Практики организуются в соответствии с Положением о порядке проведения практики студентов образовательных учреждений высшего профессионального образования (Приказ № 1154 Министерства образования РФ от 25 марта 2003 г.), Положением и методическими требованиями по организации и проведению практик студентов Филиала ФГБОУ ВО и СПО СПбГЭУ в г. Кизляре, «Положение о порядке проведения практики», рабочими учебными планами специальностей, и распоряжениями кафедр о назначении руководителей и закреплении баз практик.

Студенты-практиканты обеспечиваются ходатайствами к руководителям предприятий, программами и методическими указаниями по производственным практикам. Руководители практик постоянно совершенствуют методические указания для студентов по организации практик, ведется работа по унификации всех форм отчетности по практике и других требований к организации данного вида учебной деятельности. Каждый студент получает индивидуальное задание с учетом специфики базы практики. В рамках учебных практик в соответствии с программами проводятся практические занятия и экскурсии на объекты и базовые предприятия. Студенты проходят практику на предприятиях и организациях различных форм собственности г. Кизляра и Кизлярского района, с которыми заключены договоры об использовании материально-технического потенциала предприятий в качестве учебно-производственной базы Филиала.

По окончании практик студенты оформляют отчет и предоставляют отзыв с места прохождения производственной практики. Все отзывы руководителей практик от предприятий за отчетный период положительные. Используются разнообразные формы подведения итогов практик. Преподаватели – руководители практик регулярно отчитываются на заседаниях кафедр об итогах работы, высказывают замечания и вносят предложения по совершенствованию организации практик. Эти предложения обобщаются и учитываются Учебно-

методическим советом Филиала в целях повышения качества практической подготовки студентов.

Филиал проводит большую работу по профориентации. Профориентационная деятельность осуществляется в соответствии с новой образовательной концепцией в Российской Федерации, задачами Филиала по подготовке специалистов современного типа.

### **Содержание, качество подготовки обучающихся по программам специальностей**

В рабочих учебных планах (РУП) ООП по специальностям СПО имеются все обязательные дисциплины базовой (обязательной) части.

По каждой дисциплине (в том числе по виду практики), имеющейся в учебных планах, разработана и имеется на кафедрах рабочая программа дисциплины (модуля) (программа практики). В рабочей программе каждой дисциплины (модуля) отражены конечные результаты обучения – знания, умения, навыки, общекультурные и профессиональные компетенции.

Подробные сведения о структуре освоения основной образовательной программы по специальностям приведены в таблице 2.2.3.

**Таблица 2.2.3 Структура освоения основной образовательной программы по специальностям**

<b>Показатель</b>	<b>Результат анализа (соответствует/ не соответствует/ соответствует с замечаниями)</b>	<b>Выявленные несоответствия требованиям ФГОС</b>
Наличие обязательных дисциплин базовой (обязательной) части	соответствует	не выявлено
Наличие рабочих программ дисциплин (модулей) и программ практик	соответствует	не выявлено
Конечные результаты обучения, приобретаемые компетенции	соответствует	не выявлено

Проверка срока и трудоемкости освоения основной образовательной программы по специальностям на соответствие требованиям ФГОС проводилась на основе учебных планов, рабочих программ дисциплин.

Срок получения СПО по ППССЗ базовой подготовки в очной форме обучения соответствует указанному в разделе 6 ФГОС и составляет 95 недель; для лиц, обучающихся на базе основного общего образования, срок получения СПО увеличивается на 52 недели.

Требования к часовому эквиваленту зачетной единицы – от 32 до 38 ак. часов (согласно Информационному письму Минобрнауки России от 13 мая

2010 г. № 03-956) выполнены. Фактическое значение часового эквивалента зачетной единицы составляет 36 академических часов.

Подробный анализ представлен в таблице 2.2.4.

**Таблица – 2.2.4 – Результат анализа по показателям**

<b>Показатель</b>	<b>Результат анализа (соответствует/ не соответствует/ соответствует с замечаниями)</b>	<b>Выявленные несоответствия требованиям ФГОС</b>
Нормативный срок освоения основной профессиональной образовательной программы	соответствует	не выявлено
Общая трудоемкость освоения основной образовательной программы	соответствует	не выявлено
Трудоемкость освоения основной образовательной программы по очной форме обучения за учебный год	соответствует	не выявлено
Трудоемкость освоения учебных циклов и разделов	соответствует	не выявлено
Общая трудоемкость каждой дисциплины основной образовательной программы	соответствует	не выявлено
Объем факультативных дисциплин за весь период обучения	соответствует	не выявлено
Часовой эквивалент зачетной единицы	соответствует	не выявлено

Требования ФГОС к проценту занятий, проводимых в интерактивных формах (за весь период обучения), выполнены. Суммарное количество часов (по всем дисциплинам) на интерактивные формы занятий (деловые и ролевые игры, компьютерные симуляции, разбор конкретных ситуаций, психологические и иные тренинги и пр.) составляет в среднем от общего объема аудиторных занятий (за весь период обучения) 33 %, что является не менее указанного в разделе 7 ФГОС (норматив не менее 30 % аудиторных занятий).

Объем часов аудиторных учебных занятий в неделю (для очной формы получения образования) или в учебном году (заочная форма получения образования) не превышает указанного во ФГОС и в Типовом положении об образовательном учреждении высшего профессионального образования (высшем учебном заведении). Несоответствий не имеется.

Требования к максимальному объему учебных занятий обучающихся в неделю, включая все виды аудиторной и внеаудиторной (самостоятельной) учебной работы по освоению основной образовательной программы и факультативные дисциплины (не более 54 академических часов в неделю) выполнены. Требования к общему объему каникулярного времени в учебном году (7 -10 недель, в том числе не менее двух недель в зимний период) выполнены. Общий объем каникулярного времени в учебном году соответствует указанному в разделе 7 ФГОС.

Требования к объему часов по дисциплине «Физическая культура», в том числе по объему практической подготовки, реализуемой при очной форме по-

лучения образования, выполнены.

Объем часов по дисциплине «Физическая культура», в том числе объем практической подготовки, реализуемой при очной форме получения образования, соответствует указанному в разделе 7 ФГОС (при очной форме обучения в объеме 2 часов обязательных аудиторных занятий и 2 часов самостоятельной работы).

Требования ФГОС к наличию лабораторных практикумов и/или практических занятий выполнены. В структуре РУП представлены дисциплины, аудиторных занятиях которых реализуются в виде лабораторных практикумов и/или практических занятий для формирования у обучающихся умений и навыков в области менеджмента, экономики, математики и количественных методов, информационных технологий, маркетинга, учета и анализа финансов.

**Таблица – 2.2.5 - Результат анализа по показателям**

<b>Показатель</b>	<b>Результат анализа (соответствует/ не соответствует/ соответствует с замечаниями)</b>	<b>Выявленные несоответствия требованиям ФГОС</b>
Процент занятий, проводимых в активных и ин-	соответствует	не выявлено
Процент занятий лекционного типа по отноше-	соответствует	не выявлено
Удельный вес дисциплин по выбору обучающихся	соответствует	не выявлено
Объем аудиторных занятий в неделю (очная и очно-заочная формы обучения) или в учебном году (заочная форма обучения)	соответствует	не выявлено
Максимальный объем учебных занятий обучающихся в неделю, включая все виды аудиторной и внеаудиторной (самостоятельной) учебной работы и факультативные дисциплины	соответствует	не выявлено
Общий объем каникулярного времени в учебном	соответствует	не выявлено
Объем часов по дисциплине «Физическая культура», в т.ч. объем практической подготовки, реализуемой при очной форме обучения	соответствует	не выявлено
Наличие лабораторных практикумов и/или практических занятий по дисциплинам (модулям) базовой части циклов	соответствует	не выявлено

Сбор данных по текущей и промежуточной аттестации осуществляется посредством системы «Деканат» СПбГЭУ. Система позволяет авторизованному сотруднику получить данные об успеваемости студентов, о зачисленных и отчисленных студентах, об уровне их профессиональной подготовки.

Абсолютная успеваемость студентов по уровням образования находится на остаточном высоком уровне и составляет по очной форме обучения СПО составляет 100,0%, а по заочной форме обучения – 65,0% (таблица 2.2.6)

**Таблица 2.2.6 – Сводная таблица по формам обучения**

Уровень образования	Средний балл	Абсолютная успеваемость, %	Качественный % успеваемости	Отчислены по результатам сессии, %
СПО очная форма обучения	3,8	100,0%	27,8%	0%
СПО заочная форма обучения	3,5	65%	9,3%	0%

Динамика успеваемости по очной и заочной формам обучения в процентном соотношении от числа студентов, явившихся на экзамены, представлена на рисунке 2.2.1



Рисунок 2.2.1– Качественный % успеваемости по специальностям СПО

### 2.3 Качество учебно-методического обеспечения реализуемых ОП

Реализация подготовки дипломированного специалиста в филиале подкреплена необходимым учебно-методическим и информационным обеспечением, которое в целом соответствует требованиям ФГОС СПО, целям и задачам программы среднего профессионального образования.

Значительную роль в этом процессе осуществляет библиотека.

Библиотека, являясь структурным подразделением филиала, свою основную задачу видит в библиотечно-информационном обеспечении Учебно - воспитательного процесса, научных исследований и гуманитарно - просветительской деятельности филиала.

Работа библиотеки ведется по следующим специальностям:

- организация библиотечно-информационного и справочно-библиографического обслуживания пользователей;
- комплектование и организация книжного фонда;
- работа по пропаганде книжного фонда;

- работа по сохранности книжного фонда; Функционирует читальный зал на 80 посадочных мест.

Библиотека филиала СПбГЭУ оборудована оргтехническими средствами: 14 компьютеров, принтер, сканер, проектор. Компьютеры оснащены Электронным каталогом и программой «Консультант-Плюс». С каждого компьютера в библиотеке студенты имеют доступ к учебным и учебно-методическим материалам в электронном варианте. Все компьютеры подключены к сети Интернет, что дает возможность использования данных различных ЭБС.

Библиотека комплектует фонды печатных документов (книги и периодические издания) и электронных документов (лекции преподавателей, электронные версии изданий филиала, электронные издания на CD-носителях) на основе тематического плана комплектования (ТПК). ТПК формируется в соответствии с приказом Министерства образования № 1246 от 27 апреля 2000 года. Он ежегодно обновляется в соответствии с учебными планами образовательных программ, изменениями в образовательных стандартах, в целях обеспечения аккредитационных и лицензионных требований в части библиотечно-информационного обслуживания. ТПК библиотеки определяет тематику, типы и виды приобретаемых в фонды изданий и документов, экзemplярность комплектуемой литературы в соответствии с контингентом обучающихся, обеспечение доступа к электронным информационным ресурсам.

Содержание комплектования фонда библиотеки определяется ТПК, который отражает профиль учебных дисциплин филиала. ТПК составляется библиотекой совместно со структурными подразделениями филиала.

В соответствии с требованиями образовательных стандартов учебные издания и документы приобретаются из расчета обеспечения каждого обучающегося минимумом обязательной учебной литературы по всем циклам дисциплин реализуемых образовательными программами.

В фонд библиотеки в обязательном порядке поступают:

1. все издания и документы, приобретенные подразделениями филиала за бюджетные и внебюджетные средства, полученные в дар или по обмену;
2. все публикации, изданные преподавателями, сотрудниками и студентами филиала в издательстве филиала.

С начала 2014 года в фонд библиотеки поступило 683 экземпляра печатных источников учебной литературы (без учета периодических изданий).

На данный момент фонд библиотеки составляет 15645 экз. (без учета периодических изданий и учебной литературы в электронном варианте).

Обеспеченность печатными источниками учебной литературы, предусмотренной программами учебных дисциплин по блоку гуманитарных и социально-экономических дисциплин, составляет 2419 единиц, из них учебно-методической – 118 единиц; по блоку математических и естественнонаучных дисциплин – 858 единиц, из них учебно-методической литературы – 75 единиц; по блоку общепрофессиональных дисциплин – 5807, из них учебно-методической – 620; по блоку специальных дисциплин - 946 единиц, из них учебно-методической - 99.

Сведения об обеспеченности обучающихся основной и дополнительной литературой представлены в Таблице 2.3.1 (учтено количество литературы по дисциплинам, изучаемым на данный период).

**Таблица – 2.3.1 Сведения об обеспеченности обучающихся основной и дополнительной литературой**

Наименование специальности (направления) и ее шифр в соответствии с учебным планом	Объем фонда учебной и учебно-методической литературы (на 30.12.2014)*		Книгообеспеченность (экз. на одного обучающегося)
	Основная литература (кол-во экз.)	Дополнительная литература (кол-во экз.)	
38.02.01 Экономика и бухгалтерский учет (по отраслям)	905	429	1
09.02.03 Программирование в компьютерных системах	314	170	1

Таким образом, библиотечный фонд филиала располагает достаточным количеством экземпляров рекомендуемой учебной литературы и соответствует ФГОС СПО.

Библиотека располагает периодическими изданиями как научными по профилю реализуемых программ, так и общественно-политическими и популярными изданиями, в том числе местными.

Перечень периодических изданий, поступивших в 2016г., приведен ниже:

#### **Газеты**

Аргументы и факты  
 Российская газета  
 Дагестанская правда  
 Кизлярская правда

#### **Журналы**

Административное право и процесс  
 Аккредитация в образовании  
 Бухгалтерский учет  
 Бюллетень Верховного суда РФ  
 Бюллетень Минюста России  
 Вестник экономического правосудия РФ  
 Вестник Конституционного Суда РФ  
 Вопросы экономики  
 Высшее образование в России  
 Высшее образование сегодня  
 Главбух  
 Гражданское право  
 Государство и право  
 Журнал Российского права  
 Зарплата  
 Законодательство  
 Известия ВУЗов. Правоведение  
 Предпринимательское право



Российская юстиция  
 Собрание законодательства Российской Федерации  
 Судебная экспертиза  
 Трудовое право  
 Уголовное право  
 Философия права  
 Финансы  
 Финансовый менеджмент  
 Экономический анализ

Динамика средств, выделяемых на приобретение новой литературы, представлена в таблице 2.3.2 и включает в себя сведения за 5 календарных лет:

**Таблица 2.3.2 Динамика средств, выделяемых на приобретение новой литературы**

	2012	2013	2014	2015	2016
Учебная и ме-	121931,41	98468,13	223473,73	12578,55	6634,40
Периодические издания	197342,18	246345,11	218526,93	10994,32	2159,5

Динамика увеличения фонда представлена в таблице 2.3.3

**Таблица – 2.3.3 Динамика увеличения фонда**

2012		2013		2014		2015		2016	
356 экз.		434 экз.		683 экз.		683 экз.		652 экз.	
Гриф 249	Без гр. 189	Гриф 267	Без гр. 167	Гриф 626	Без гр. 57	Гриф 626	Без гр. 57	Гриф 626	Без гр. 57

(Примечание: научные, официальные издания и учебно-методическая литература издаются без грифа)

## 2.4 Библиотечно-информационное обеспечение реализуемых ОП

Библиотека Филиала имеет абонемент, читальный зал и основной книгофонд.

Вся деятельность библиотеки регламентирована следующими группами документов:

- законы и иные нормативные правовые акты РФ по вопросам образования, культуры и библиотечного дела;
- методические и нормативные документы, касающиеся деятельности библиотек, в том числе определяющие специфику деятельности библиотеки образовательного учреждения высшего профессионального образования;
- нормативные и методические материалы по вопросам организации информационной и библиотечной работы;

Являясь структурным подразделением филиала СПбГЭУ в г. Кизляре, в

своей деятельности библиотека руководствуется «Уставом СПбГЭУ», «Положением о библиотеке филиала СПбГЭУ в г. Кизляре».

В целях выполнения требований ФГОС ВО и ФГОС СПО, определяющих обеспечение одновременного индивидуального доступа к электронно-библиотечной системе не менее чем для 25 процентов обучающихся, библиотека оборудована компьютерами, имеющими выход в Internet и доступом к ЭБС.

Все компьютеры филиала оснащены Электронным каталогом учебной литературы, которой располагает филиал. Электронный каталог содержит рубрики: «Книги» (15645 записей); «Периодика», куда вносятся статьи из периодических изданий (7415 записей); «Издания на электронных носителях», где находятся сведения об учебной литературе, представленной в электронном варианте (3630 записей) и «Поиск по УМК», куда вносятся все составляющие рабочих программ в электронном варианте для дальнейшей выдачи их студентам. Пополнение электронного каталога производится в соответствии с поступлением новой учебной литературы или периодических изданий.

Статистика посещений и книговыдача представлены в таблице 5 за период 4 календарных года

**Таблица - 2.4.1 Статистика посещений и книговыдача**

	2017
Число читателей	581
Количество посещений	15525
Книговыдача	23710
Из них: электронные ресурсы	3630

В течение всего периода осуществлялась работа с ППС и сотрудниками филиала по оперативному библиотечному и информационно-библиографическому обслуживанию в форме индивидуальных консультаций, ознакомления с новыми поступлениями учебных пособий, учебников, справочных, энциклопедических и периодических изданий, как в форме индивидуального информирования, так и в форме выставки новых поступлений (выставка новых учебных изданий находится в читальном зале библиотеки и обновляется по мере их поступления).

**Таблица – 2.4.2 Перечень ЭБС**

№ п/п	Наименование электронной библиотеки	Характеристика библиотечного фонда	Реквизиты и срок действия договора с правообладателем	Сумма договора	Кол-во ключей (пользователей)	Адрес сайта
1.	Библиотека library.unesco.ru	ЭБС содержит методички, рабочие программы, учебные пособия преподавателей СПбГЭУ		Бесплатно	Индивидуальный доступ по логину и паролю	<a href="http://www.opac.unecon.ru">www.opac.unecon.ru</a>
2.	ZNANIUM.COM	ЭБС на базе Научно-издательского центра ИНФРА-М. Содержит произведения крупнейших российских учёных, преподавателей, специалистов в различных сферах экономики. Включает учебники, учебные пособия, УМК, монографии, авторефераты, диссертации, энциклопедии, словари и справочники, законодательно-нормативные документы, специальные периодические издания и издания, выпускаемые издательствами вузов	Договор № 827/16 от 01.07.2017 до 31.12.2017	600 000	Индивидуальный неограниченный доступ	<a href="http://www.znanium.com">www.znanium.com</a>
3.	ЭБС "Юрайт"	Ознакомительный доступ к электронным учебникам издательства (оглавление и 10% текста).	Договор № 397/17 от 11.09.2017 до 11.09.2017	550 000	Ограниченный доступ	<a href="http://www.biblio-online.ru">http://www.biblio-online.ru</a>

## 2.5 Функционирование внутренней системы качества образования

Организацию внутренней системы оценки качества подготовки выпускников в филиале определяют:

нормативные акты федерального значения:

- ГОСТ Р ИСО 9001-2011 «Система менеджмента качества. Требования»;

- государственные образовательные стандарты и федеральные государственные образовательные стандарты;

документация СМК СПбГЭУ, локальные акты и документы филиала СПбГЭУ в г. Кизляре:

- Политика в области качества (утверждена ректором университета 23.02.2013г);

- «Положение о государственной итоговой аттестации выпускников СПбГЭУ» (утверждено приказом ректора СПбГЭУ № 413 от 30.04.2014г);

- «Положение о филиале СПбГЭУ в г. Кизляре»;

[www.znanium.com](http://www.znanium.com)

- «Положение о выпускающей кафедре»;

[m](http://m)

- «Положение об организации учебного процесса в филиале СПбГЭУ в г. Кизляре»;

- «Положение о текущем контроле и промежуточной аттестации студентов филиала СПбГЭУ в г. Кизляре»;

- «Положение о выпускной квалификационной (дипломной) работе филиала

[elibrary.finec.ru](http://elibrary.finec.ru)

СПбГЭУ в г. Кизляре»;

- рабочие учебные планы специальностей;

- графики учебного процесса;

- перспективные и годовые планы структурных подразделений филиала;

- положения о структурных подразделениях филиала СПбГЭУ в г. Кизляре.

Внутренняя система контроля качества в филиале включает такие этапы как:

1. Оценка требований при приеме абитуриентов.

2. Контроль качества разработки учебных планов и рабочих программ.

3. Контроль обеспеченности дисциплин необходимыми учебно-методическими пособиями.

4. Контроль качества проведения учебных занятий.

5. Оценка удовлетворенности студентов качеством предоставляемых образовательных услуг.

6. Контроль качества проведения текущих аттестаций.

Прием осуществляется в соответствии с законодательством РФ.

Проведение вступительных испытаний, процедура зачисления абитуриентов в контингент студентов, формирование личных дел студентов регламентируются правилами приема в СПбГЭУ.

1. Контроль качества разработки учебных планов и рабочих программ

осуществляет учебно-методический отдел. В ходе оценки качества учебных планов и рабочих программ учитываются их соответствие внешней и внутренней нормативной документации, уровню и тенденциям развития науки; требованиям производства и потребностям личности.

2. Учебно-методическим отделом, и библиотекой филиала осуществляется контроль обеспеченности дисциплин необходимыми учебными и учебно-методическими пособиями.

В ходе контроля оцениваются:

- полнота и состояние соответствующих библиотечных фондов по специальностям и дисциплинам;
- востребованность учебных и учебно-методических пособий студентами;
- отзывы студентов о качестве работы библиотеки, обеспеченности учебной литературой.

Контроль обеспеченности учебной литературой проводится два раза за учебный год, по результатам которого делается анализ, вносятся изменения в работу библиотеки по обслуживанию студентов, регулярно закупается новая учебная литература.

3. Разработана и постоянно действует в филиале система контроля качества проведения учебных занятий и педагогического мастерства преподавателей, которая включает в себя: контрольные посещения занятий администрацией филиала, преподавателями, а также опрос студентов о мастерстве преподавателей в форме анкеты.

4. С целью изучения оценки удовлетворенности студентов качеством предоставления образовательных услуг, в соответствии с требованиями п. 8.5. ФГОС и международного стандарта ИСО 9001:2011, в филиале проводится ежегодное анкетирование студентов очной и заочной форм обучения. В анкете представлены вопросы организации учебного процесса, условий для учебной деятельности студентов, качества содержания обучения и кадрового состава ППС, ряд других. По результатам анкетирования составляется аналитический отчет и выделяются области, требующие дальнейших целенаправленных усилий.

5. В процессе обучения в филиале постоянно проводится мониторинг и контроль качества знаний, умений и навыков обучающихся, который регламентирован «Положением о текущем контроле и промежуточной аттестации студентов филиала ФГБОУ ВО СПбГЭУ в г. Кизляре». Уровень подготовки студентов оценивается по результатам:

- текущего контроля, который проводится в процессе учебных занятий в форме опроса, аудиторных контрольных заданий или работ, отчета по текущим домашним заданиям, выступлений с докладами;
- итогового контроля, который проводится в форме зачета или экзамена в конце учебного семестра.

Вопросы для экзамена подготавливаются каждым преподавателем по своей дисциплине индивидуально, утверждаются педагогическим Советом и подписываются заместителем директора по УМР. Экзаменационные билеты содержат как теоретические, так и практические вопросы по всем разделам дисциплины. На экзамене проверяется умение студента использовать

теоретические знания при решении практических задач. К экзаменам допускаются студенты при наличии допуска к экзаменам.

Имеются фонды диагностических средств (экзаменационные билеты, тесты, тематика курсовых и выпускных квалификационных работ, комплексные контрольные задания), которые соответствуют требованиям, предъявляемым ФГОС, и ежегодно обновляются.

Текущий контроль знаний осуществляется через написание контрольных работ на занятиях, итоговых контрольных работ по завершении тем и разделов дисциплин, проверку домашних заданий, защиту курсовых работ и проектов, рефератов, отчетов по практикам, организацию собеседований. Преподавателями сформированы учебно-методические комплексы по преподаваемым дисциплинам, содержащие контрольные материалы для промежуточного и итогового контроля.

Для усиления объективности контроля успеваемости по результатам текущих занятий, а также для определения уровня остаточных знаний студентов филиал участвует в Федеральном экзамене в сфере высшего профессионального образования (ФЭПО), который проводит Федеральная служба по надзору в сфере образования и науки.

Результаты тестирования в виде информационно-аналитических карт поступают на кафедру, анализируются; по результатам принимаются решения по улучшению подготовки студентов.

Для предупреждения появления несоответствий требованиям образовательной услуги в части деятельности профессорско-преподавательского состава в филиале СПбГЭУ в г. Кизляре разработано и введено в действие следующее:

- перечень профессионально - педагогических умений, владение которыми позволяет преподавателю проектировать и реализовывать образовательный процесс по учебной дисциплине, гарантирующий достижение требуемого качества обучения (Правила внутреннего трудового распорядка, должностные инструкции);

- процедура конкурсного отбора при замещении вакантных должностей профессорско-преподавательского состава;

- система подведения итогов работы преподавателей за учебный год (индивидуальный план работы ППС, отчет преподавателя по учебной, учебно-методической и научной работе за год);

- положение о повышении квалификации ППС.

6. Основным критерием уровня подготовки выпускников является итоговая государственная аттестация, включающая итоговый государственный экзамен и защиту выпускной квалификационной работы.

Итоговая государственная аттестация студентов филиала осуществляется в соответствии с образовательными стандартами по специальностям подготовки, «Положением о государственной итоговой аттестации выпускников СПбГЭУ» (утверждено приказом ректора СПбГЭУ № 413 от 30.04.2014г), учебными планами специальностей.

Содержание билетов итоговых государственных экзаменов регламентировано программами и отражает основные проблемы профессиональной деятельности будущих специалистов.

Результаты итоговых государственных экзаменов и защиты выпускных квалификационных работ обсуждаются на заседании Педагогического совета, по их итогам разрабатываются мероприятия по улучшению качества подготовки выпускников к итоговым аттестационным испытаниям.

В соответствии с «Положением о контроле самостоятельности выполнения письменных работ в СПбГЭУ с использованием системы «Антиплагиат» в филиале проводится проверка ВКР, которая направлена на обеспечение повышения качества организации и эффективности учебного процесса в целях контроля степени самостоятельности выполнения обучающимися письменных работ, а также повышения уровня их самодисциплины и соблюдения прав интеллектуальной собственности.

Прохождение проверки ВКР на антиплагиат с получением положительных результатов является обязательным условием для допуска студентов к защите ВКР.

7. В филиале организована и действует система мероприятий по анализу рынка труда и содействию трудоустройству выпускников. Путем сбора информации о профессиональной деятельности выпускников филиала от предприятий и организаций осуществляется контроль и анализ трудоустройства выпускников.

Система менеджмента качества филиала является механизмом реализации системы обеспечения качества, достижения поставленных целей в области качества и обеспечения уверенности в том, что оказываемые филиалом услуги отвечают требованиям потребителей (заказчиков) и законодательства РФ.

В основу разработанной и внедряемой в филиале системы качества положена модель, основанная на процессном подходе, соответствующая международным стандартам и нацеленная на повышение удовлетворенности потребителей путём выполнения их требований, а также гарантии выполнения соответствующих законодательных требований. За основу модели взяты Миссия и политика в области качества образования СПбГЭУ и цели СПбГЭУ в области качества.

Система управления качеством образования, действующая в филиале, нацелена на постоянное улучшение качества образовательной услуги и является инструментом управления процессом ее предоставления. Документация системы качества филиала определяет и описывает распределение обязанностей и ответственности руководства и исполнителей, порядок выполнения различных видов деятельности, порядок взаимодействия структурных подразделений при выполнении функций и решении задач по вопросам обеспечения качества образования.

## **2.6 Кадровое обеспечение по специальностям. возрастной состав преподавателей**

Кадровое обеспечение образовательного процесса является важнейшим условием, определяющим качество подготовки специалистов.

В настоящий момент в Филиале работает 13 преподавателей, которые являются штатными, что составляет 100,0% от всех работающих в Филиале.

Базовое образование преподавателей в целом соответствует профилю преподаваемых дисциплин.

Возрастной состав преподавателей представлен в таблице 2.6.1 (с учетом внутренних совместителей).

**Таблица 2.6.1 – Распределение преподавательского состава по возрасту**

	Всего	Менее 25	25-29	30-34	35-39	40-44	45-49	50-54	55-59	60-64	65 и более
Преподавательский состав	13	-	2	2	1	2	-	3	2	1	-
Преподаватели общеобразовательных дисциплин	3	-	-	-	-	1	-	1	1	-	-
Преподаватели общего гуманитарного и социально-экономического учебного цикла	3	-	-	-	-	-	-	1	1	1	-
Преподаватели математического и общего естественнонаучного цикла	1	-	-	1	-	-	-	-	-	-	-
Преподаватели профессионального учебного цикла	6	-	2	1	1	-	-	1	1	-	-

## **2.7 Организация системы повышения квалификации НПР**

В целях совершенствования профессионального уровня профессорско-преподавательского состава всеми кафедрами разработаны и реализуются перспективные планы повышения квалификации преподавателей, индивидуальные планы преподавателей.

Ежегодно преподаватели Филиала проходят повышение квалификации в различных формах:

- стажировки в СПбГЭУ и других вузах;
- курсы повышения квалификации;
- участие в научных, научно-методических семинарах, конференциях, спецкурсах, лекториях.

Преподавателями Филиала в 2016 г. пройдены краткосрочные курсы :

1. Магомедова Мадина Нурмагомедовна;
2. Наврузбекова Заира Расуловна;
3. Шиукашвили Тимур Тимурович;

Оформление на работу штатных преподавателей, совместителей, почасовиков соответствует Трудовому кодексу РФ. В отделе кадров Филиала хранятся трудовые книжки преподавателей, работающих на штатной основе. Заключены договоры с преподавателями, работающими по совместительству.



## 2.8 Востребованность выпускников

Выпуск студентов отделения СПО не осуществлялся.

### 3. Научно-исследовательская деятельность

Научно-исследовательская деятельность в Филиале является логическим продолжением и развитием образовательного процесса. Научное творчество преподавательского состава и студентов в Филиале позиционируется как возможность для практического применения знаний и умений, развития научного и инновационного потенциала, возможность профессионального и личностного роста.

Основные направления научно-исследовательской работы студентов представлены в таблице 3.1:

**Таблица – 3.1**

№ п/п	Полное название мероприятия
1	Подготовка студентов к участию в региональных, городских, межвузовских мероприятиях по НИРС
2	Подготовка и участие в круглых столах по актуальным вопросам экономики проводимых на базе филиала, других учебных заведений и иных организаций
6	Конкурс на лучшую студенческую научную работу (по всем специальностям)

Также студенты активно участвуют в олимпиадах различных уровней. Данные по этой деятельности представлены в следующей таблице 3.2.

**Таблица 3.2**

1. Студенческие олимпиады, организованные филиалом	всего	13
	в т. ч. международные, всероссийские, региональные	8
2. Количество студентов, принявших участие в международных, всероссийских, региональных олимпиадах		43
3. Количество победителей олимпиад		12

Совершенствование образовательного процесса при работе со студентами различных форм обучения реализуется посредством нескольких направлений деятельности. В качестве важнейшего в Филиале рассматривается овладение студентами навыками самообразования. Одной из форм осуществления намеченного является активная работа преподавательского состава по созданию учебно-методических пособий и монографий, используемых в образовательном процессе.

### 4. Международная деятельность

В настоящее время в филиале СПбГЭУ в г. Кизляре проходят обучение иностранные граждане – 1 студента на дневном обучении и 3 студента на заочном обучении (гражданин Азербайджанской Республики). Филиал работает над привлечением талантливой молодежи, повышая качество образовательных услуг и внеучебной работы.

## **5. Внеучебная работа**

### **5.1. Организация воспитательной работы в филиале**

Воспитательная работа в филиале СПбГЭУ в г. Кизляре направлена на профессиональную подготовку высококвалифицированного специалиста для народного хозяйства страны с высшим образованием и с высоким уровнем культурного, нравственного и интеллектуального развития личности. Создание условий для максимального удовлетворения потребностей обучающихся в интеллектуальном, культурном и нравственном развитии – главная задача воспитательной работы со студентами.

Воспитательная работа со студентами в филиале СПбГЭУ в г. Кизляре строится в соответствии с Федеральным законом Российской Федерации от 29 декабря 2012 г. N 273-ФЗ «Об образовании в Российской Федерации», Уставом СПбГЭУ, Положением о Филиале, Положением о воспитательной работе, Положениями о студенческих организациях и конкурсах, проводимых в Филиале, приказами и распоряжениями директора Филиала, касающимися воспитательной работы.

Воспитательная (Внеучебная) работа в филиале направлена на создание максимально благоприятных условий в учебной, бытовой, досуговой сферах деятельности всех категорий обучающихся. В филиале реализуются такие направления воспитательной работы как:

- воспитание в процессе обучения;
- индивидуальная воспитательная работа;
- организация работы института кураторства;
- создание структуры студенческого самоуправления.

Которые способствуют органичному сочетанию учебной, общественной, социально-культурной деятельности будущего специалиста, формированию моральных ценностей, гражданской позиции, патриотизма.

Основными специальностями воспитательной работы со студентами являются:

- проведение культурно-массовых, физкультурно-спортивных, научно-просветительных мероприятий, организация досуга студентов;
- создание и организация работы творческих, физкультурных и спортивных, научных объединений и коллективов, объединений студентов и преподавателей по интересам;
- организация гражданского и патриотического воспитания студентов;
- организация работы по профилактике правонарушений, наркомании и ВИЧ-инфекции среди студентов;
- изучение проблем студенчества и организация психологической поддержки, консультационной помощи;
- организация научно-исследовательской работы студентов во внеучебное время;
  - пропаганда физической культуры и здорового образа жизни;
- содействие в работе студенческих общественных организаций, клубов и объединений;
- информационное обеспечение студентов, поддержка и развитие студенческих

средств массовой информации;

- научное обоснование существующих методик, поиск и внедрение новых технологий, форм и методов воспитательной деятельности;
- создание системы морального и материального стимулирования преподавателей и студентов, активно участвующих в организации воспитательной работы;
  - развитие материально-технической базы и объектов, предназначенных для организации внеучебных мероприятий.

Общее руководство воспитательной работой со студентами осуществляет администрация Филиала в лице директора, заместителя директора по работе со студентами. Заместитель по работе со студентами осуществляет координацию воспитательной работы со студентами: разрабатывает планы воспитательной работы в Филиале; контролирует воспитательную работу на кафедрах; руководит организационно-методическим обеспечением воспитательной работы; осуществляет руководство подготовкой и проведением в Филиале мероприятий культурно-воспитательного характера; представляет Филиал в других организациях в рамках своих полномочий; организует сотрудничество Филиала с соответствующими культурными, творческими учреждениями и организациями города, республики, региона; способствует распространению опыта воспитательной работы, пропаганде ее через средства массовой информации.

Для координации работы в конкретных направлениях в филиале университета созданы: Студенческий Совет, Совет кураторов. Советы осуществляют свою деятельность на основе Положений, утвержденных Ученым советом Филиала.

Основные задачи кураторов – формирование у студентов гражданской позиции, сохранение и преумножение нравственных, культурных и научных ценностей в условиях современной жизни, сохранение традиций вуза; информационное обеспечение студентов и сотрудников содействие в работе студенческих организаций; подготовка предложений по поощрению студентов за активное участие в общественной жизни; осуществление взаимосвязи соответствующих структур вуза с преподавательским составом по организации воспитательной работы. Организуется работа по пропаганде физической культуры и здорового образа жизни, работу кураторов академических групп, в том числе проведение рабочих совещаний и семинаров, направленных на совершенствование воспитательного процесса; разрабатывает предложения и рекомендации по совершенствованию системы внеучебной работы, подготовке методической и локальной нормативной документации по организации внеучебной работы, организацией воспитательного процесса, связанного с художественно-творческой деятельностью студентов, проведение смотров-конкурсов; работа по первичной профилактике наркомании и ВИЧ-инфекции;; организуется участие студентов в мероприятиях вузовского, городского и т.д. уровней.

Кураторы академических групп очной формы обучения назначаются ежегодно приказом директора из числа преподавателей Филиала, для организации деятельности кураторов разработано Положение о кураторе студенческой академической группы. Работа куратора рассматривается в качестве учебной нагрузки преподавателя. Кроме того, Положением об оплате труда и премиро-

вании предусмотрены стимулирующие надбавки. Основными специальностями работы куратора являются: участие в формировании сплоченного коллектива учебной группы; оказание помощи студентам в планировании самостоятельной работы, выполнении ими учебного графика; владение необходимой информацией о каждом студенте; организация и проведение регулярных (не реже одного раза в неделю) встреч с группой, кураторских часов; осуществление регулярного контроля текущей успеваемости и посещаемости студентов группы; оказание помощи в работе старост групп, непосредственное участие в их подборе и назначении; оказание помощи детям-сиротам, инвалидам, малообеспеченным студентам, обучающимся в группах; оказание помощи в подготовке, проведении, а так же непосредственное участие в культурно-массовых и физкультурно-оздоровительных мероприятиях, субботниках, других мероприятиях, в которых участвуют студенты группы; знакомство студентов с Уставом университета, Положением о Филиале, Правилами внутреннего распорядка, другими нормативными документами; владение информацией о положении дел в Филиале; доведение до сведения студентов и разъяснение приказов и распоряжений Министерства образования и науки РФ, директора Филиала, касающиеся учебы, жизни и быта студентов; поддерживание связи с родителями студентов.

Работу кураторов студенческих академических групп координирует Совет кураторов Филиала. Совет кураторов призван оказывать помощь кураторам в организации семинаров по методическим, теоретическим и практическим вопросам организации воспитательного процесса в группе и в Филиале, организует обмен опытом работы кураторов.

Важная роль в воспитательном процессе отводится преподавателю, в должностной инструкции которого определена одна из основных функций - участие в воспитательной работе среди студентов.

Поддерживается тесная связь с родителями студентов по вопросам обучения и воспитания. Многие из них принимают активное участие в общественной жизни Филиала.

В Филиале организована служба порядка, в обязанности которой входит поддержание порядка в гардеробе, буфете, местах общего пользования, аудиториях.

Формирование личности студента проходит в процессе учебно-воспитательной работы во время проведения лекционных и семинарских занятий, олимпиад, бесед, экскурсий в музеи, посещения выставок, участия в научно-практических конференциях, выездных семинарах, во всероссийских, республиканских, городских, районных мероприятиях.

В воспитательном процессе Филиала большое внимание уделяется студенческому самоуправлению.

Работа студенческого самоуправления строится в соответствии с рекомендациями по развитию студенческого самоуправления в образовательных учреждениях среднего профессионального образования Российской Федерации (приказ Минобрнауки России от 21.06.2002 г. № 2329).

Студенческое самоуправление в Филиале представлено Студенческим советом, целью которого является создание мощной, действующей структуры

студенческого самоуправления, которая должна быть достойным представителем студенчества, справедливым защитником и реализатором прав студентов Филиала.

Руководство деятельностью Совета осуществляет председатель Совета. В исполнительный комитет Совета входят: председатель Совета (заместители председателя Совета), руководители отделов, старосты групп очной формы обучения.

Молодые специалисты и студенты Филиала успешно сотрудничают с местной общественной организацией «Молодежь Кизлярщины», Основной целью деятельности является объединение граждан и общественных объединений для содействия всестороннему развитию молодого человека, реализации его потенциала в общественной сфере, защиты законных интересов и прав молодежи.

Представителем группы во всех структурных подразделениях Филиала является староста учебной группы, который назначается приказом директора Филиала по представлению заместителя директора по работе со студентами сроком на один учебный год. Распоряжения старосты в пределах его функциональных обязанностей обязательны для всех студентов группы. Деятельность старосты регулируется Положением о старосте студенческой учебной группы. Учебный процесс в целом и каждая дисциплина в отдельности ориентированы на решение воспитательных задач и получение студентами общекультурных компетенций, предусмотренных ФГОС, которые на разных стадиях реализации образовательной программы имеют свою социально-возрастную специфику.

## **5.2 Участие студентов и научно-педагогических работников в общественно-значимых мероприятиях**

Одним из приоритетных направлений воспитательной деятельности филиала является развитие творческого потенциала молодежи на основе народных традиций и достижений современной культуры.

Приобщение к культуре, культуротворческой деятельности народным истокам и традициям предусмотрено через программу «Творчество». Данная программа служит творческой самореализации и самовыражению, поддержке талантов в молодежной среде, развитию творческой активности студентов, повышению общекультурного уровня, развитию художественного вкуса у студентов и нацелена на изменение общественного сознания, ибо только в процессе творчества возникают новые идеи, преодолеваются стереотипы, сдерживающие общественный прогресс, вырабатываются новые подходы к организации жизни.

В рамках программы в филиале стали традиционными творческие проекты:

1. День знаний
2. День самоуправления в честь Дня учителя
3. Посвящение в студенты
4. Фестиваль народов СНГ
5. День бухгалтера
6. Игры в колледжевском клубе «Брейн-ринг»

7. День студента и День влюбленных

10. Мероприятие «Такой прекрасный и сильный пол!» в честь 23 февраля и 8 марта

11. Фестиваль КВН

12. Конкурсы творческих работ

13. Акция «Студент и армия»

14. Шоу «Новый год у ворот!»

15. Масленичные гуляния

16. Фестиваль «Весна искусств»

17. День здоровья

Также студенты филиала принимают активное участие в мероприятиях городского, регионального, всероссийского и международного уровней:

1. Фестиваль солдатской песни «Виктория»

2. Конкурс «Снегурочка»

3. Акция «Нет наркотикам!»

4. Конкурс чтецов «Поэзии волнующие строки»

5. Фестиваль национальной песни «Соцветие Дагестана»

6. Городской интеллектуальный конкурс «Музейный эрудит»

7. Традиционный городской конкурс хореографических коллективов «Хрустальный башмачок»,

8. Региональный фестиваль «Студенческая весна»

При активном участии студенческого совета в Филиале организуются и проводятся:

9. Открытые мероприятия на городском уровне, посвященные Дню Победы;

- Акции на формирование гражданско-патриотической позиции молодежи, гуманизации и здорового образа жизни - «Мы за мир во всем мире», «Святую память сохраняя», «Чистый дом для ветерана», «Георгиевская ленточка», «Нет наркотикам», «Тепло детям»;
- Благотворительные акции для больных онкологическими заболеваниями детей;
- Круглые столы на такие темы, как «Формирование здоровой молодежной среды», «Развитие межконфессионального диалога как основополагающий фактор укрепления мира и стабильности в Северокавказском регионе», встречи-дискуссии с правоохранительными структурами города и района,
- Активное участие в концертных программах городского и районного масштаба (Последний звонок, 1 мая, 9 мая, День Молодежи, День города).
- Акции по сбору гуманитарной помощи беженцам из Украины и малоимущим семьям города Кизляра.

В Филиале успешно проводится планомерная, систематическая работа по привлечению студентов к добровольческой деятельности. Это направление является одним из приоритетных в системе воспитательной работы вуза. Волонтеры Филиала активно работали и продолжают работать в экологическом направлении, принимая участие в таких городских акциях «Чистый город», «Сохраним экологическое наследие», «Святую память сохраняя», оказывают помощь в наведении порядка на мемориалах и воинских захоронениях. Активно принимают участие в ежегодной республиканской добровольческой акции

«Марафон добрых дел», в рамках которой оказывают социальную помощь детям городского реабилитационного центра «Надежда», ветеранам труда и труженикам тыла, а также малоимущим семьям. Ежегодно студенты и сотрудники Филиала принимают участие в общегородских и республиканских акциях, весенней общегородской уборке города.

В Филиале проводятся мероприятия, направленные на патриотическое воспитание студентов, на привлечение студентов к сохранению существующих и созданию новых традиций Филиала, города Кизляра, Республики Дагестан. Традиционными в Филиале стали такие мероприятия как День Победы (встреча с ветеранами); День Защитника Отечества (чествование ветеранов ВОВ, Вооруженных Сил РФ). В рамках празднования 70-летия Победы в Великой Отечественной войне 1941-1945 г.г. студенты вручили ветеранам труда и труженикам тыла юбилейные медали, приняли участие во Всероссийской акции «Сирень Победы», посадив аллею сирени в сквере им.Левашова. Студенческий актив Филиала выступил инициатором и организатором общегородской студенческой акции, посвященной празднованию 70-летия Победы в ВОВ «Свеча Памяти». Студенты Филиала вместе с руководителем МОО «Молодежь Кизлярщины», в рамках республиканской акции «Посади дерево Победы», посвященной празднованию Дня Победы, в парке Боевой Славы г. Дербента высадили саженцы деревьев привезенных из Кизляра, что послужило началом крепких, преданных и глубоко уважительных отношений между молодежью Дербента и Кизляра. С участием студентов Филиала МОО «Молодежь Кизлярщины» организует ежегодный кросс 12 июня «Сильная Россия! Здоровая Россия», акции в поддержку детей инвалидов, ветеранов, спортивные мероприятия «Зарядка с чемпионом» и участвует в молодежных проектах.

С целью популяризации массового спорта, физического развития студентов, развития военно-патриотического воспитания студенты Филиала принимают активное участие в городском конкурсе «А, ну-ка, парни!», в городских первенствах по баскетболу, волейболу, футболу среди студентов вузов и ссузов города Кизляра, в спартакиаде допризывной молодежи, соревнованиях по легкой атлетике. Проводится студенческий марафон, посвященный Всероссийскому дню бега «Кросс нации».

В Филиале работают спортивные секции по настольному теннису, волейболу, баскетболу, функционирует тренажерный зал Филиала. Проводятся открытые занятия с участием тренеров спортклуба имени Ахматова и известных спортсменов. Для сотрудников Филиала организуются традиционные Дни здоровья и коллективные туристские поездки по историческим местам Республики Дагестан.

Молодые специалисты и активисты Филиала университета вошли в состав Координационного совета при правительстве Республики Дагестан по Северному Кавказу, а также в Молодежный совет при главе муниципального образования «Город Кизляр».

С участием студентов было организовано шесть заседаний круглого стола - по итогам поездки студентов филиала на форумы, проблемам современной России (профилактике экстремизма, терроризма, наркомании и алкоголизма в молодежной среде). Для студентов были организованы встречи со специали-

стами городского и республиканского центра занятости по вопросам трудоустройства. По результатам этих встреч двое студентов получили направление на работу в многофункциональный центр г.Кизляра и Кизлярского района.

Ежегодная ярмарка специальностей стала традиционным мероприятием с участием наших студентов, которые активно проводят разъяснительную работу о деятельности Филиала среди жителей города и района.

В Филиале успешно работает пресс-служба, которая состоит из следующих подразделений: телестудия, полиграфический отдел, редакции газеты «СПбГЭУ - сегодня», журнала «СПбГЭУ в Кизляре». Творческая телестудия «К-СПбГЭУ (ИНЖЕКОН)» ежегодно принимает участие в городском конкурсе телестудии «Созвездие» и призвана лучшей студенческой телестудией города. Телестудия достигла профессиональных успехов во всероссийских студенческих конкурсах – СМИ «Хрустальная стрела», «Москва молодежная», конкурсе телевизионных фильмов, программ «Единение», «Семья России», международных конкурсах журналистов «Золотое перо», молодежного экранного конкурса «Телебайтик» и фестивалях литературного творчества.

Передачи телестудии выходят на региональном канале ТБС два раза в месяц, ежемесячно на страницах городского издания «Кизлярская правда» рассказывается об образовательной и воспитательной деятельности филиала; информационно-вычислительный центр Филиала обслуживает сайты kiz-enges.ru, unpcon.ru. РИА Дагестан и сайт МО город Кизляр ежемесячно размещают информацию об успехах работы филиала университета.

В Филиале существует традиция поощрения активных студентов. Поощрение студентов за достижения в учебе и внеучебной деятельности осуществляется на основании Положения о Филиале. В целях поощрения студентов за отличную учебу и активное участие в общественной жизни Филиала организовываются поездки по Северному Кавказу в такие города как Грозный, Пятигорск, Нальчик, Владикавказ.

## **6. Обучение инвалидов и лиц с ограниченными возможностями здоровья**

Инвалиды и лица с ограниченными возможностями здоровья в Филиале не обучаются.

## **7. Материально-техническое обеспечение**

1. Общая площадь учебных помещений составляет 7921,9 кв.м., из них:

1.1 в безвозмездном пользовании – 7922,7 кв.м., из них площадь учебно-лабораторных зданий – 1225,4 кв.м , располагаются по адресам: г. Кизляр, ул. Набережная, д. 1, литер АА1.

1.2 Помещения для занятий физической культурой и спортом по адресу г. Кизляр, ул. Советская, д. 4, ул. Набережная, д. 1, литер АА1. – 564,97 кв.м.

2. Уровень оснащённости учебно-лабораторным оборудованием.

Количество компьютерных классов – 6. Общее количество компьютеров в классах оставляет 122 единицы с процессором Pentium-IV. Количество компью-



теров для персонала составляет 37 единиц с процессором Pentium IV .

Все компьютеры в филиале объединены в локальную вычислительную сеть и оснащены высокоскоростным подключением к сети Интернет. В филиале установлено оборудование для проведения on line лекций, 12 аудиторий оснащены проекторами и проекционными экранами.

Филиал оснащен оборудованием для видеоконференцсвязи Sony, что позволяет студентам в реальном времени виртуально посещать лекции преподавателей СПбГЭУ. Так же для связи с СПбГЭУ предусмотрены две точки подключения к Skype.

Все здания филиала оснащены мини АТС для связи по стационарным телефонам.

Доступ в сеть Интернет осуществляется по 1 выделенным каналам связи, с разграничением трафика и посещения сайтов для студентов и для административного персонала.

Вся работа учебного и административного персонала поддерживается 2 серверами и одним межсетевым экраном. У филиала имеется свой сайт и свой адрес электронной почты. Имеется фотоаппарат NIKON и видеокамера Sony.

Филиал располагает материально-технической базой, соответствующей действующим санитарно-техническим нормам и обеспечивающей проведение всех видов практической, лабораторной, дисциплинарной и междисциплинарной подготовки и научно-исследовательской работы студентов, предусмотренных учебными планами по ООП.

Перечень материально-технического обеспечения учебного процесса по ППСЗ приведен в таблице 7.1.

**Таблица – 7.1**

<b>№ п/п</b>	<b>Наименование специализированных аудиторий, кабинетов, лабораторий и пр. с перечнем основного оборудования</b>	<b>Фактический адрес специализированных аудиторий, кабинетов, лабораторий и пр.</b>
	Аудитория №14, оснащенная мультимедиа проектором и	ул. Дзержинского д. 7,
	Аудитория №16, оснащенная мультимедиа проектором, компьютером на базе Pentium с локальной сетью и средством выхода в сеть Интернет, сенсорным экраном	ул. Дзержинского д. 7, аудитория №16
	Аудитория №22, оснащенная мультимедиа проектором, компьютером на базе Pentium с локальной сетью и средством выхода в сеть Интернет, сенсорным экраном, акустическим оборудованием	ул. Дзержинского д. 7, аудитория №22
	Аудитория №24, оснащенная мультимедиа проектором, компьютером на базе Pentium с локальной сетью и средством выхода в сеть Интернет, сенсорным экраном, акустическим оборудованием	ул. Дзержинского д. 7, аудитория №24
	Аудитория №10, оснащенная мультимедиа проектором и	ул. Дзержинского д. 7,
6.	Лингафонный кабинет № 32.1., оснащенный компьютерами на базе Pentium с локальной сетью и средством выхода в сеть Интернет, операционной системой Windows XP, Office, информационно-правовой системой «Гарант-студент»,	ул. Дзержинского д. 7, аудитория №24

	системой тестирования	
7.	Лаборатория компьютерной техники № 33.1 , оснащенный компьютерами на базе Pentium с локальной сетью и средством выхода в сеть Интернет, мультимедиа проектором, операционной системой Windows XP, Office, программным обеспечением 1С Бухгалтерия 8, системой тестирования, информационно-правовой системой «Гарант-студент»	ул. Дзержинского д. 7, аудитория № 33.1
8.	Лаборатория компьютерной техники № 33.2, оснащенный компьютерами на базе Pentium с локальной сетью и средством выхода в сеть Интернет, операционной системой Windows XP, Office, информационно-правовой системой «Гарант-студент», системой тестирования	ул. Дзержинского д. 7, аудитория № 33.2
9.	Лаборатория компьютерной техники №32.2, оснащенный компьютерами на базе Pentium с локальной сетью и средством выхода в сеть Интернет, операционной системой Windows XP, Office, информационно-правовой системой «Гарант-студент», системой тестирования, программный обеспечением «Гранд Смета»	ул. Дзержинского д. 7, аудитория № 32.2
	Лаборатория компьютерной техники № 3.1 , оснащенный компьютерами на базе Pentium с локальной сетью и средством выхода в сеть Интернет, операционной системой Windows XP, Office, информационно-правовой системой «Гарант-студент», системой тестирования	ул. Ленина, д. 14 аудитория № 3.1
	Лаборатория компьютерной техники № 2.1 оснащенный компьютерами на базе Pentium с локальной сетью и средством выхода в сеть Интернет, операционной системой Windows XP, Office, информационно-правовой системой «Гарант-студент», системой тестирования	ул. Ленина, д. 14 аудитория № 2.1

### **Характеристика социально-бытовых условий**

Социально-бытовые условия, обеспечивающие проведение учебного процесса в соответствии с требованиями, установленными при лицензировании, предполагают наличие объектов общественного питания, медицинского обслуживания, спортивно-оздоровительных комплексов.

Возможность питания (завтраки, обеды и ужины) студентам, сотрудникам, профессорско-преподавательскому составу предоставлена в кафе (на территории здания филиала), с общим количеством 40 посадочных мест (Договор о сотрудничестве от 01.02.2016 г. об оказании услуг по обеспечению питанием студентов, сотрудников).

Медицинское обслуживание студентов осуществляют работники медицинского пункта. Медицинский пункт оснащен необходимым медицинским оборудованием и лекарственными препаратами, позволяющими оказать экстренную медицинскую помощь (Договор на оказание медицинских услуг с бюджетным учреждением здравоохранения Республики Дагестан «Кизлярская центральная городская больница» от 01.02.2016 г.).

Учебные занятия по физической культуре и спорту для студентов дневного отделения проводятся в следующих объектах спорта - площадка для мини-футбола, легкоатлетический манеж, спортивный зал по следующим адресам: в

Спортивном комплексе, по адресу: г. Кизляр ул. Советская, д. 4